

AMPLI LINEAIRE "CORSE"

NOTICE D'UTILISATION PROVISOIRE

Cet amplificateur équipé d'une QQE/06/40, a été conçu pour fonctionner avec nos émetteurs "PROVENCE" ou "BEARN".

Le point de fonctionnement de la lampe a été choisi pour les meilleurs linéarité et rendement en BLU. De ce fait en mode NBFM, où la lampe travaille près de ses caractéristiques maximales, il faut veiller à ce que la ventilation de l'appareil soit correctement assurée. Il est recommandé de faire des messages raisonnablement courts pour ne pas trop fatiguer la lampe.

MODE D'UTILISATION

- 1) Commuter le "PROVENCE" ou "BEARN" en émission basse puissance (inverseur au dos de l'appareil vers le bas)
- 2) Relier la sortie d'antenne à l'entrée d'excitation par un câble coaxial aussi court que possible. (Eviter la longueur $\frac{\lambda}{4}$ d'onde ou ses multiples)
- 3) Interconnecter l'alimentation du TX et du linéaire. La fiche femelle 12 broches comportant le cordon secteur est à placer sur le linéaire.
- 4) Connecter l'antenne sur le linéaire par l'intermédiaire d'un relais coaxial. Pour la bobine d'excitation (12V) vous disposez de 2 fils torsadés rouge et noir venant de la prise 12 broches de l'émetteur.
- 5) Les raccordements effectués et les vérifications faites, mettre les appareils sous tension avec l'interrupteur marche arrêt du linéaire. Le voyant fusible "BT" ainsi que 3 appareils de mesure à sur les 5 doivent s'illuminer.

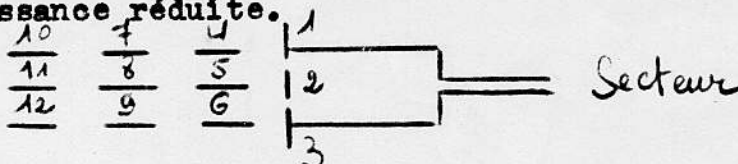
Une temporisation interne de 3 minutes environ permet à la lampe de chauffer convenablement. Pendant cette période de temporisation il est impossible d'enclencher le PA. La fin de la temporisation est signalée par l'allumage des 2 millis "tension plaque" et "débit plaque". A partir de ce moment on peut passer en "émission".

- 6) les réglages du PA plaque et antenne doivent s'effectuer en NBFM et aussi rapidement que possible. Vous disposez pour ces réglages d'un TOS mètre incorporé indiquant maximum HF et minimum de puissance réfléchi.

Les circuits d'excitation et grille sont pré-réglés et n'ont pas besoin de retouche à l'intérieur de la bande.

- 7) La modulation "AM" en clamp du "PROVENCE" ou "BEARN" n'est utilisable qu'en puissance normale. De ce fait il n'est pas possible d'utiliser le linéaire dans ce mode de fonctionnement.
- 8) Pour utiliser le "PROVENCE" ou "BEARN" seul sans ampli linéaire, mais avec l'alimentation du linéaire, couper l'alimentation par l'interrupteur "PA". Dans ces conditions; le tube reste chauffé mais il y a impossibilité d'enclencher les tensions plaque et écran.

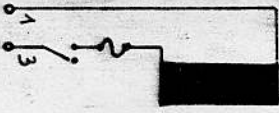
NOTA : en utilisant le linéaire n'oubliez jamais de commuter votre "PROVENCE" ou "BEARN" en puissance réduite.



- | | |
|--------|-----------------------------------------|
| 1 et 3 | : secteur 220 V |
| 7 | : HP à relier à la broche 7 du PROVENCE |
| 8 | : + 12V " " 4 et 5 " |
| 9 | : - 12V " " 1-2-3 " ou |
| 11 | : PTT " " 11 " "BEARN" |

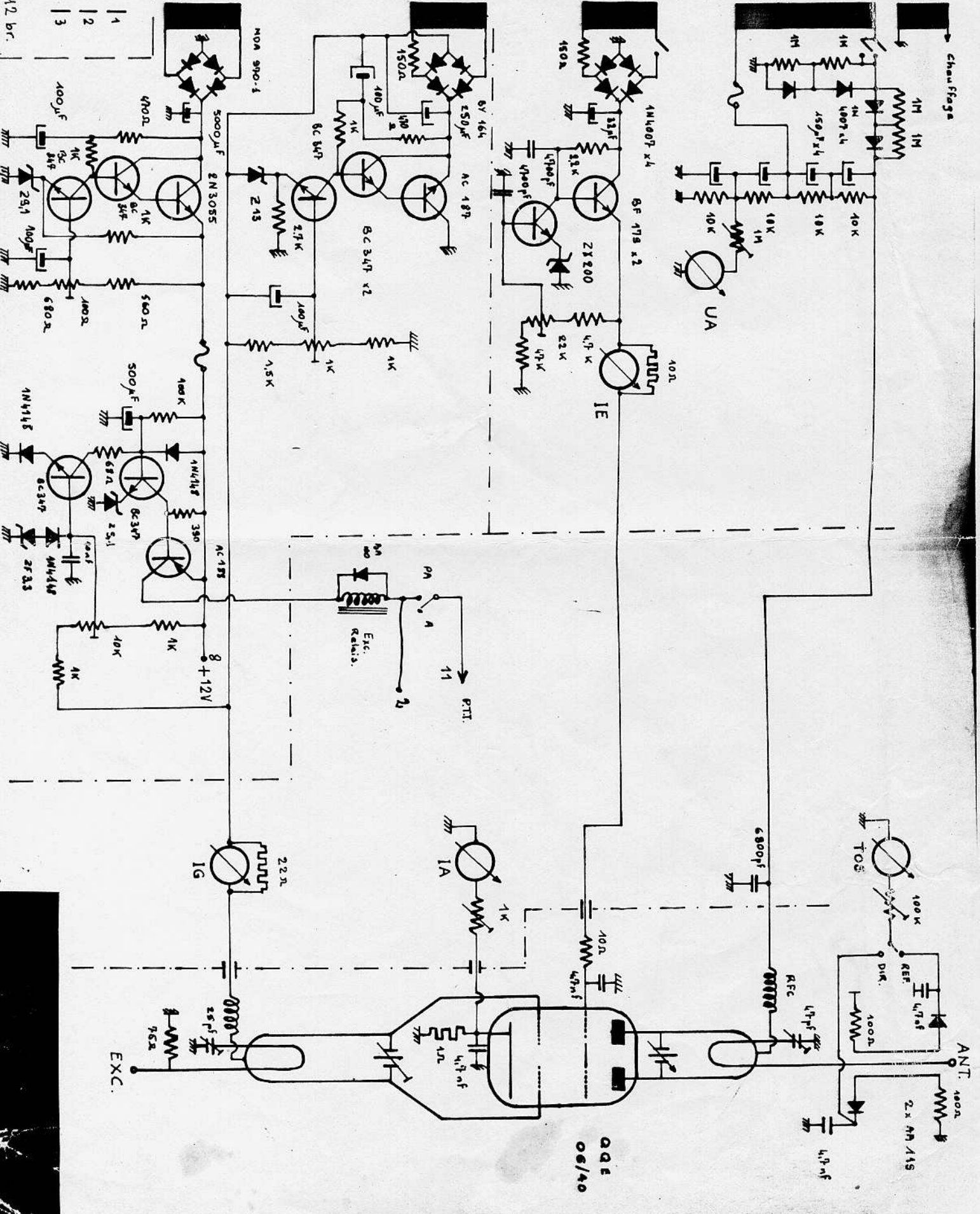
7 - Jaune noir
8 - ~~rouge~~ bleu noir

SECT.
220V



CONNECTEUR 12 br.

HP	10	7	4	1
	11	8	5	2
	12	9	6	3



6C 347
06/40

ANT.
100Ω

2 x 6N 148

REF
470Ω

DIR.
100Ω

RFC
470Ω

470Ω

470Ω

470Ω

470Ω

470Ω

470Ω

470Ω

470Ω

470Ω

470Ω

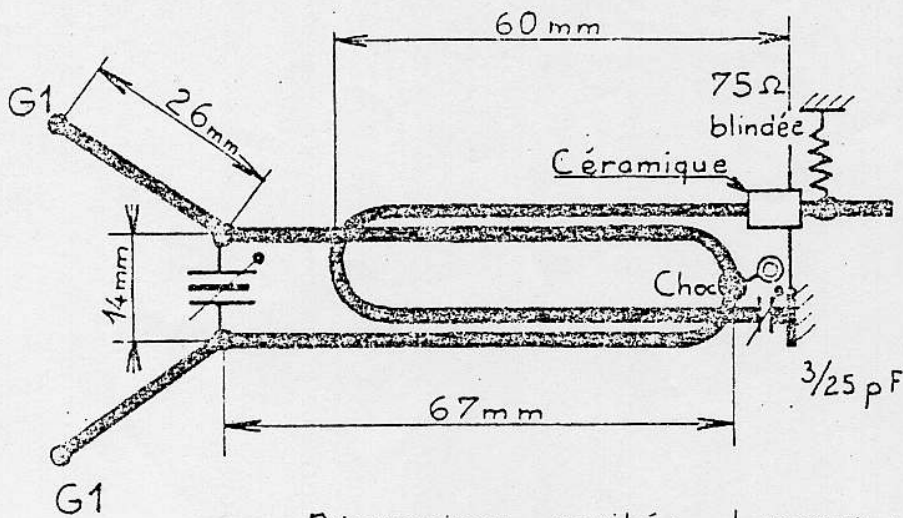
470Ω

470Ω

470Ω

470Ω

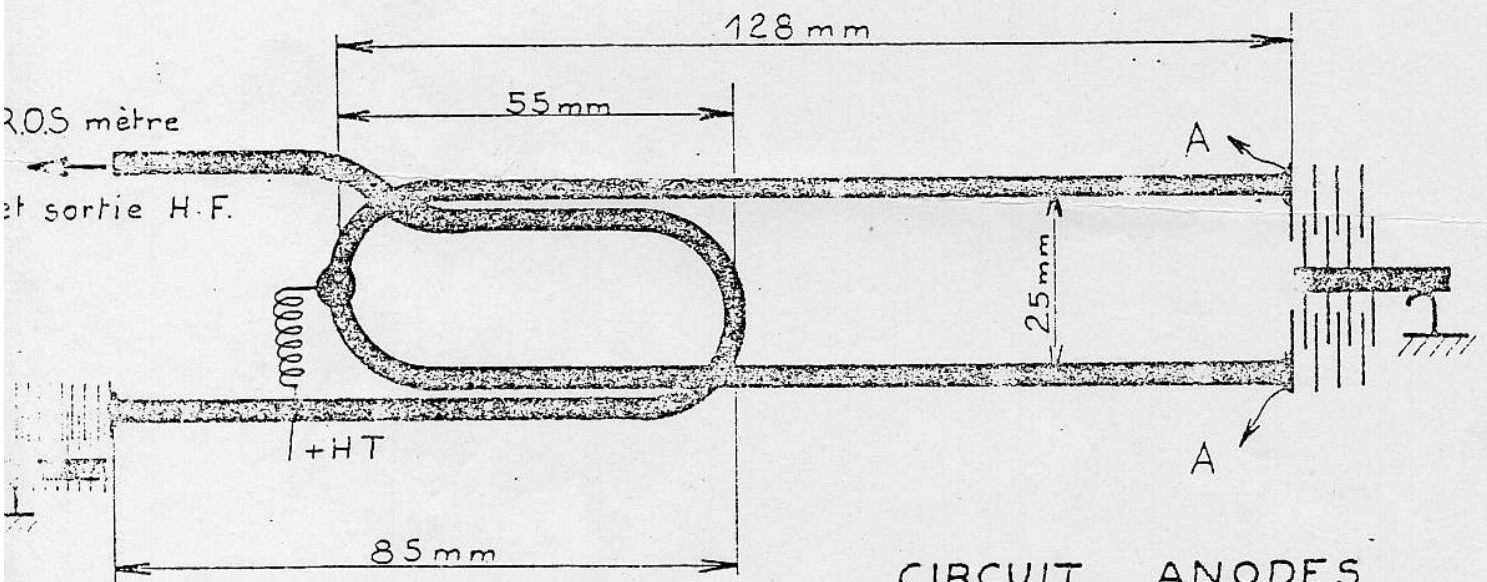
470Ω



CIRCUIT GRILLES

fil argenté de $\varnothing 2\text{ mm}$
 Distance entre lignes: 8mm

Dimensions cavité : Largeur : 60 mm
 Longueur : 128 mm (support 06/40 pénétré de 23 mm)
 Profondeur : 67 mm



CIRCUIT ANODES

fil argenté de $\varnothing 3\text{ mm}$
 Distance entre lignes: 8mm

Dimensions cavité : Longueur 197 mm
 Largeur : 60 mm

P.A. - QQE 06/40 - 144 MHz